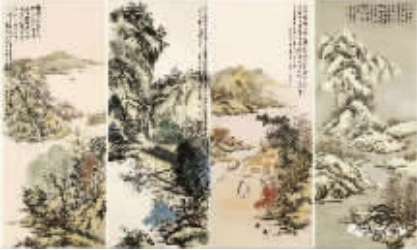




收藏讲堂

处凡传统文人画 大展在日本举行



11月29日~12月3日,处凡传统文人画大展在日本东京日中友好会馆盛大举行。此次展览活动由大连永臻美术馆主办,中日施恩实业株式会社、在日本中国企业协会协办,日中精武会联盟、全日本中国企业联合会、日中商报(株)、日中友好文化交流协会等机构作为后援支持单位。在日国企联合会会长王家驹先生、日中武术交流协会会长常松盛先生、日中文化友好交流协会理事长于树杰、日中文化友好交流协会秘书长范垂音、NPO国际文化交流协会理事长甘雨田、东京华样年投资株式会社社长李晨曦、大连金普新区驻日首席代表王新、大连永臻美术馆馆长何兴利等出席开幕式。

这次展览正值日中和平友好条约缔结40周年之际,为了促进中日两国人民之间的文化交流,特别是为了大力弘扬中华优秀传统文化,在中日社会各界友好人士共同努力下,此次大展得以顺利进行。

王立成(处凡)先生是大连永臻美术馆签约画家,先生自幼饱读四书五经,遍临宋元名迹,传统功力深厚。在成长过程中又受到诸多大家巨儒的提携,其诗、书、画、印入古出新,自成一派,是中国传统文人画集大成者。

展览期间,观众络绎不绝,流连忘返,特别是一些上年纪的日本友人在对处凡先生深厚的书画艺术功底发出啧啧赞叹的同时,也表达了一种久违的感叹,纷纷表示,中国传统书画艺术魅力无穷。

中方主办机构大连永臻美术馆馆长何兴利先生表示,中国传统书画艺术对日本美术界有着很深的影响,比如齐白石、吴昌硕、范曾等人的作品就深得日本人的喜爱。但近代以来,特别是改革开放以来,中国书画艺术界越来越受到西方艺术的影响,逐渐放弃了中国传统书画艺术的“诗、书、画、印”俱佳的审美标准,放弃了中国画的“哲学”境界,放弃了中国画的“写意精神”,中国画逐渐有了西化的趋势。这次在日本东京日中友好会馆美术馆举办处凡传统文人画大展,就是为了返璞归真,正本清源,还原中国传统文人画的本来面目。也是为了大力弘扬中华优秀传统文化,向世界展示中国传统文人画的真正魅力与精髓。

文图据《中国报道》



亮眼拍卖

觥为盛酒器,其本名尚为考定,称觥是约定俗成,宋《考古图》、《博古图》皆无兕觥之名。觥又作觥,《说文·角部》云:“觥,兕牛角,可以饮者也。”《诗经·周南·卷耳》有:“我姑酌彼兕觥。”郑玄注:“罚爵也。”《周礼·春官·小胥》又有:“觥其不敬者。”近代学者因器型与匜相似而名之为匜。王国维《观堂集林·说觥》一文提出有盖作牛头形者为觥,无盖者为匜。容庚认为部分觥附带斗,说明是盛酒器而非饮酒器,与郑玄罚爵之说合,故此器是否为觥尚不明确。

真龙渐现青铜宁矢觥

2018西泠秋拍 商晚期·青铜宁矢觥,铭文:宁矢。

此件青铜宁矢觥是殷墟晚期王侯级礼器,原为英国伦敦柯尔(Cull)旧藏,出版于1939年沃尔特·波西瓦·叶慈所著的《柯尔藏中国青铜器》,第八页摹写觥之铭文并加以说明,图版第九存留整器影像。1941年,容庚《商周彝器通考》下册第三五二页图六六七号亦收录此照,是书中为数不多的商代青铜觥之一,属分类代表器。之后更多次见诸国内外金文、青铜器书籍,递藏明晰,乃青铜市场中稀有的传承有序的一件著名器物。

本器为椭圆形龙首盖圈足式,商晚期制式,曲口宽流,上有盖扣合,腹部圆鼓,一侧设盞,高圈足下承狭边。盖的前端作长颈鹿角龙首,臣字目,圆眼突出,上有阴线卷曲的眉。上唇高起,阔口张开,露出两排利齿。龙角下阔,中狭顶平,角下有尖耳。龙身浅浮雕,驮伏于盖面之上,两爪弯曲居于前身两侧,身躯盘曲,卷尾勾回,两后爪布体一侧。龙体另一边,有一弯角龙纹,点缀空隙之间。盞上作牛首,圈足前后两端各有一长方形开孔。器内底有铭文“宁矢”,为器主徽记。

觥出现于殷墟晚期,1959年山西石楼桃花庄发现一件牛角形横置的容器,前面尖端作龙头状,龙齿间隙可注酒,背部为盖,下有

低浅圈足,后端无盞,即兕觥之形。觥沿用至西周早期,流行时间短,有圈足、三足、四足鸟兽形之属。诸类青铜礼器中,觥极为特殊,其并无渐变演化的滥觞,初现即相当完善,造型、纹饰成熟。

已知的考古数据显示,青铜觥只出现在少数大型高等级墓葬中,例如殷墟妇好墓出现有八件纹饰精美的觥,充分体现了墓主显赫的地位,彰别身份等级。

目前已知的青铜觥存世量少,多数度藏于国内外各个博物馆、美术馆中,鲜有流通,如宁矢觥带有民国旧影之器更属凤毛麟角。《柯尔藏中国青铜器》共刊载柯尔收藏精品三十件,宁矢觥为其中之一;青铜器权威之作《商周彝器通考》录入商代青铜觥十五件,亦有其图。盖首龙头圆雕,身躯自然转化成浅浮雕,如真龙渐现,设计巧妙。龙形觥本为高级别礼器,一旁更辅配小型弯角龙纹,这种二龙同存在已著录的青铜觥中甚是珍罕,极具收藏价值。

文图 新浪收藏



搜宝笔记



河北峰峰矿区磁州窑艺术馆整理馆藏时发现一方童子蹴鞠如意形瓷枕。金代烧制,距今约有900年历史。瓷枕长31.3厘米、宽23.3厘米、高11.3厘米,中央略凹,平底,为磁州窑典型的白釉黑花器。枕面用粗细相间的边框勾绘出如意形状,突出中间的童子蹴鞠图。图中孩童服饰线条生动,梳双丫形发髻,正用右脚踢球,形神兼备。枕壁绘缠枝花卉,漫卷自如,尽显潇洒古朴。图为河北博物院“童子蹴鞠图”瓷枕。

据新华网



宝贝鉴赏

晚报鉴宝之博物馆



俄罗斯铜茶炉,大连现代博物馆收藏。这是19世纪末20世纪初俄国上层贵族用的茶炉,曾参加过巴黎世界博览会并获得荣誉奖章。炉身正面中央镌刻有沙皇尼古拉二世的印章和其他的图章,显得十分珍贵,其造型具有典型的俄罗斯风格。

文图 大连现代博物馆 姜倬



大连展览

他们描绘着真实世界

“2018·中央大道·一路同行绘画精品展”今日在中央大道开幕,12位“一路同行”的艺术家将为大连人民奉献出又一艺术盛宴,本次展览共展出四十余幅油画和水彩作品。

艺术家们以严谨的构图、高雅的色彩、微妙的色调、轻松稳重的笔触绘就精品,这些作品无论是艺术思想还是表现方法,都显示了作者们的深思熟虑与艺术修养,传达着他们对大自然与生活的敬畏与热爱。

“一路同行”的概念起自2010年,杨富民、张晋江等6位画家联合在大连艺术展览馆组

织的主题为大连“一路同行”写实画派的艺术展,并率先提出了“写实”的艺术主张以及“同行”的策略方式。此后,“一路同行”逐渐确立了“参加艺博会”以及“组织写实绘画展”的双重线索,而在市场与学术之间同时运行。

“一路同行”这一艺术组织的人员包括职业画家,也有教师和公务员。成立多年来,他们多次举办展览,一直活跃在大连美术界,给人们留下了深刻印象。

展期截止到12月16日。

文图 刘宝权

