

# 改革风帆劲 创新逐浪高

## ——上海落实习近平总书记全国两会重要讲话精神纪实

# 国务院常务会议决定支持 商业银行多渠道补充资本金 加强癌症早诊早治用药保障 罕见病药品给予增值税优惠

新华社北京2月11日电 国务院总理李克强2月11日主持召开国务院常务会议，听取2018年全国两会建议提案办理工作汇报，推进提升政府施政水平；要求狠抓今年脱贫攻坚任务落实，为打赢脱贫攻坚战奠定坚实基础；部署加强癌症早诊早治和用药保障的措施，决定对罕见病药品给予增值税优惠；决定支持商业银行多渠道补充资本金。

会议指出，去年1386万人实现脱贫。今年要确保再减贫1000万人以上。加强癌症、罕见病等重大疾病防治。一要加快完善癌症诊疗体系。坚持预防为主，推进癌症筛查和早诊早治，努力降低死亡率。强化科技攻关，支持肿瘤诊疗新技术临床研究和应用。二要加快境内外抗癌新药注册审批，满足患者急需。组织专家遴选临床急需境外新药，完善进口政策，促进境外新药在境内同步上市。畅通临床急需抗癌药的临时进口渠道。落实抗癌药降价和癌症患者医疗救助等措施，修订管理办法，加快医保药品目录调整频率，把更多救命救急的抗癌药等药品纳入医保，缓解用药难用药贵。三要保障2000多万罕见病患者用药。从3月1日起，对首批21个罕见病药品和4个原料药，参照抗癌药对进口环节减按3%征收增值税，国内环节可选择按3%简易办法计征增值税。

会议决定，支持商业银行多渠道补充资本金，在坚持不搞“大水漫灌”的同时，促进加强对民营、小微企业等的金融支持。一是对商业银行，提高续贷授信审批效率，降低优先股、可转债等准入门槛，允许符合条件的银行同时发行多种资本补充工具。二是引入基金、年金等长期投资者参与银行增资扩股，支持商业银行理财子公司投资银行资本补充债券，鼓励外资金融机构参与债券市场交易。

# 谭成旭在部分企业和科研单位调研时强调 以高质量服务 助推高质量发展

本报讯（记者刘晓华）昨天是春节后上班第一天，市委副书记、市长谭成旭深入我市部分企业和科研单位，就深入贯彻落实习近平总书记在辽宁考察时在深入推进东北振兴座谈会上重要讲话精神，推动实现高质量发展进行专题调研。

在辽宁港口集团有限公司总部，谭成旭详细了解大连港老港区改造项目汇报，并就具体问题与辽宁港口集团有限公司相关负责人深入交流，详细询问需要政府部门协调解决的事宜。谭成旭指出，大连港是一个百年老港，蕴藏着丰富的历史元素、多元的文化印记，要按照保护、开发、利用并重的原则，科学制定老港区改造方案。要建立政企定期会商机制，加强工作衔接和信息沟通，及时协调解决项目推进中出现的问题。要精准制定项目实施时间表和路线图，明确项目推进节点和完成时限，全力推进项目建设。谭成旭表示，市委、市政府及相关部门将积极主动为辽宁港口集团有限公司发展提供优质高效服务，携手共建大连东北亚国际航运中心。

谭成旭来到位于高新区的臻溪谷（大连）生物医学技术有限公司和大连干细胞与精准医学创新研究院，了解两家单位在现代生物医学技术研发和成果转化等方面的情况。在实地参观并详细听取高技术成果研发情况后，谭成旭沉思了片刻说，科学研究既要追求知识与真理，也要服务于经济社会发展和人民群众的需求。要进一步提升科技成果转化能力和水平，让科技成果尽快走出“深闺”，与经济对接、与市场共舞。谭成旭告诉两家单位负责人，需要政府做什么尽管提出来，“我们将竭尽全力为大家做好服务保障工作”。

调研中，谭成旭还来到新组建的市营商环境建设局，看望慰问工作在行政审批窗口的一线干部职工，听取相关工作汇报。他强调，要进一步加强队伍建设，形成“能者上庸者下”的用人导向。要认真履行职责，全面贯彻落实《辽宁省优化营商环境条例》和我市出台的《关于进一步优化营商环境的实施意见》。要坚持问题导向，勇于动真碰硬，敢于担当作为，打击歪风邪气，弘扬清风正气，以一流的营商环境厚植企业健康成长的土壤，以高质量的服务助推经济高质量发展。

市委常委、高新区党工委书记、管委会主任曾波，市政府秘书长衣庆焱参加调研。

围绕习近平总书记在首届中国国际进口博览会期间交给上海的“增设中国上海自由贸易试验区的新片区”任务，上海全市上下正在掀起新的高潮。复旦大学上海自贸区综合研究院秘书长尹晨说，上海自贸区增设新片区绝不是简单的面积扩大，而是承担新任务、建设更具国际影响力和竞争力的“特殊经济功能区”的升级之举。

## “策源力”“辐射力”诠释“谋创新就是谋未来”

前不久，5只小猴子吸引了全世界的目光，位于上海的中科院神经所科研人员首次实现基因编辑疾病猴“量产克隆”，成为继2017年中国率先攻克非人灵长类动物克隆世界难题后的又一重要突破。

“我国研究神经科学和脑科学的人员和经费相对有限，这就需要我们将目光瞄准重大问题，合力攻关突破。”中科院神经所所长蒲慕明院士说。

蒲慕明谈到的基础科学创新“取舍法则”，正是2016年和2017年习近平总书记连续两年参加上海代表团审议时强调“在基础科技领域作出大的创新、在关键核心技术领域取得大的突破”的深意所在。

落实习近平总书记重要讲话精神，厚植基础研究沃土，上海在全球科创中心建设过程中不断强化“内核”，增强创新策源能力。

全球首例体细胞克隆猴、首个阿尔茨海默病新药等一批原创成果陆续推出，世界首颗大气和陆地综合观测全谱段高光谱卫星成功发射、中国首艘极地考察破冰船“雪龙2号”顺利下水等一批核心技术加快突破。2018年，上海科学家在《科学》《自然》《细胞》上发表原创论文85篇，占全国总量的32.2%。

科技创新既要善于“钱变纸”，又要善于“纸变钱”，释放对经济发展的辐射力。在参加上海团审议时，习近平总书记明确要“消除科技创新中的‘孤岛现象’，使创新成果更快转化为现实生产力”“创新是引领发展的第一动力。抓创新就是抓发展，谋创新就是谋未来”。

在上海市人民政府支持下，张江国家科学中心建设加速推进。去年开工的硬X射线自由电子激光装置建成后，张江将成为全球规模最大、水平最高的光子科学大设施集聚地。中芯国际14纳米制程研发成功，和记黄埔医药研制的国产抗癌新药吡咯替尼获批上市。

张江是一个缩影。越来越多高校院所的“聪明大脑”跳出论文、“帽子”、考核的枷锁，借力上海不断增多的研发与转化功能平台，在集成电路、生物医药、人工智能、新材料等一系列前沿科技领域突破卡脖子的“瓶颈”。

上海科委主任张全说，深化科技创新重在落地，未来上海将更加注重激发各类创新主体的活力，更加注重促进科技

成果转化，更加注重营造公平的竞争市场环境，努力在科技创新中心建设中实现“新作为”。

## “亮点在基层”缔造社会治理“上海品质”

位于上海长宁区虹桥街道的虹储社区，有很多上世纪七八十年代建设的老公房。最近几年来，老社区发生了很多新变化：建起儿童乐园、老人健身点，利用“边角料”地块多辟出190个停车位……

“这些都是在社区党组织、党员带领下做出来的，一切都是为了让老百姓满意，让居民推开门就能感受到社会治理带来的变化。”在虹储居民区工作了30多年的全国人大代表、长宁区萍聚工作室室长朱国萍说。

社会治理，是习近平总书记在参加上海代表团审议时反复叮嘱的工作。“加强和创新社会治理，关键在体制创新，核心是人”“把加强基层党的建设、巩固党的执政基础作为贯穿社会治理和基层建设的一条红线”“城市管理应该像绣花一样精细”……

围绕习近平总书记的重要指示，上海市委市政府出台“1+6”文件，系统化加强基层建设、创新社会治理。如今，一支4.8万人的社区工作者队伍、2万多个党建服务站已然成型。基层人才不仅更加职业化、专业化、年轻化，也更有“尊严感”“获得感”和“成就感”。

基层队伍有战斗力，很多社会治理“老大难”就有破解之策。

垃圾分类是一件“非常难”的“简单事”，难就难在需要有人带头、人人动手。谁来带头？就是基层党组织和社区党员。

在长宁的爱建居民区，门口放置着不同颜色的垃圾箱，旁边的墙壁上是居民手绘的垃圾分类指示图。这并不是“摆摆样子”，在党建引领下，居委、业委、物业“三驾马车”齐心协力，垃圾分类这件“小事”成为撬动社区治理的支点。如今，小区95%住户都做到了定时、定点、分类、减量处理垃圾。

党建引领社会治理创新，党的组织和工作也嵌入到经济社会最活跃的细胞上。

在上海，一座座高楼大厦也是“竖起来的社区”。632米高的上海中心大厦被视作“垂直的外滩”，经济总量、税收贡献相当于一座小城。位于大厦22层、总面积580多平方米的陆家嘴金融城党建服务中心，既有“红色会客厅”提供学习讨论场地，又有“空中花园”里优雅的图书角、健身区和休闲吧，让党员群众放松心情、切磋交流。

上海自贸区陆家嘴管理局局长张宇祥说，陆家嘴金融城95%的企业是“两新”组织，50余万党员群众中近70%为硕士及以上学历。面对这一特色主体，金融城创新基层党建，引来企业和党员多方点赞。

思想是旗帜，思想是源泉。牢记习近平总书记重要讲话精神，新起点上再追梦，上海跃马扬鞭踏征程。

（新华社上海2月11日电）

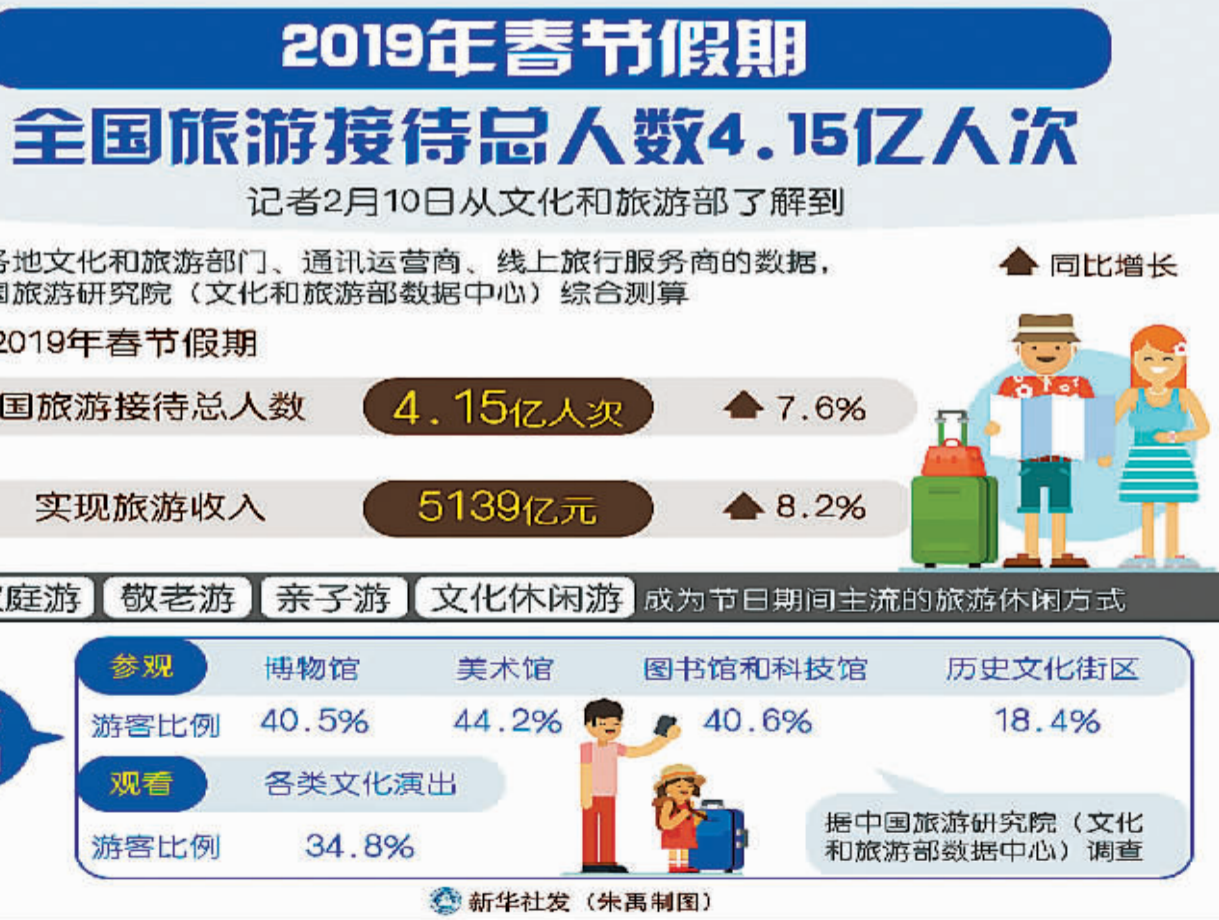
（上接1版）

会议传达《中共中央 国务院关于学前教育深化改革规范发展的若干意见》文件精神，强调，要办好学前教育，实现幼有所育，各区市县要制定本地区公办园扩增方案，加大财政投入力度，多措并举扩增公办幼儿园，确保到2020年，公办园在园幼儿占比达到50%的目标。

会议还就贯彻落实《辽宁省乡村振兴战略规划（2018—2022年）》部署相关工作，审议通过了《大连市城市生活垃圾分类管理办法》《关于“大连工匠”选树活动的实施意见》，研究了其他事项。

（上接1版）

公共安全、群众生命财产安全之外，其他对企业日常监督全部要通过“双随机、一公开”开展，提倡跨部门综合执法；建立企业投诉督办制度，设立营商环境投诉服务热线，坚持企业投诉不过夜；制定扶持企业发展有关政策，制定经济工作奖励办法、总部经济扶持办法、“支持科技创新1+5系列政策”；努力建设诚信政府，严格兑现各类政策和向企业的承诺；建立保护企业家合法经营和权益制度。



# 今年1月末我国外汇储备规模 较去年12月末上升152亿美元

新华社北京2月11日电（记者刘开雄）国家外汇管理局11日数据显示，截至2019年1月末，我国外汇储备规模为30879亿美元，较2018年12月末上升152亿美元，升幅为0.5%。

“2019年1月，我国外汇市场供求基本平衡，跨境资金流动总体稳定。”国家外汇管理局新闻发言人、总经济师王春英说，1月份全球金融市场上，主要非美元货币相对美元汇率上升，金融资产价格有所上涨。受汇率折算和资产价格变化等估值因素影响，外汇储备规模小幅上升。

中国金融四十人论坛高级研究员管涛表示，从已经公布的数据上看，2018年前三季度我国外汇市场供求基本平衡，外

汇储备实际资产的变化并不大。此次显示外汇储备规模增加主要是受到估值因素的影响。

“1月份美元贬值，同期的债券、股票等金融资产价格上涨，带动我国外汇储备规模的增加。”管涛说，债券投资在我国外汇储备资产中占有比较重要的份额，因此市场价格变动对外汇储备规模的影响较为明显。

王春英表示，当前，全球经济增长面临放缓压力，国际环境不稳定、不确定因素较多，但我国经济继续保持总体平稳、稳中有进的态势，国际收支呈现自主平衡格局，为我国外汇储备规模稳定提供了坚实基础。

# 长征六号运载火箭改进型正在研制 预计2020年底首飞

新华社北京2月11日电（记者胡喆）记者从中国航天科技集团八院了解到，为满足中型载荷的发射需求，八院正在研制长征六号改运载火箭，通过捆绑4枚固体助推器，进一步提高运载能力，预计于2020年底首飞。

长征六号全箭长29.3米，为三级构型，起飞质量约103吨，700公里太阳同步轨道运载能力为1吨，支持单星发射、多星发射和搭载发射。通过水平整体测试、水平整体火箭对接、水平整体运输起竖的“三平”测发模式，可完

成各类航天器的快速发射任务。

长征六号执行经理丁秀峰介绍，针对当前日益增长的商业发射需求，长征六号可为卫星配套多种标准化、通用化、产品化和系列化的星箭分离装置，可为国内外商业用户提供“专车、拼车、顺风车”等多种灵活的服务模式，并将通过整流罩型谱扩充、流程优化等系列活动改进，进一步增强市场竞争力，为商业发射提供更为方便、快捷、全面的服务。

### 问税周道 关于小型微利企业所得税优惠政策问题详答（一）

（第十一期）

- 小型微利企业所得税的最新优惠内容？**  
答：引入超额累进计算方法，加大企业所得税减税优惠力度。  
自2019年1月1日至2021年12月31日，对小型微利企业年应纳税所得额不超过100万元的部分，减按25%计入应纳税所得额，按20%的税率缴纳企业所得税；对年应纳税所得额超过100万元但不超过300万元的部分，减按50%计入应纳税所得额，按20%的税率缴纳企业所得税。  
政策调整前，对年应纳税所得额不超过100万元的小型微利企业，减按50%计入应纳税所得额，并按20%优惠税率缴纳企业所得税，即实际税负为10%。此次调整引入超额累进计税办法，对年应纳税所得额不超过300万元的小型微利企业，按应纳税所得额分为两段计算，一是对年应纳税所得额不超过100万元的部分，减按25%计入应纳税所得额，并按20%的税率计算；二是对年应纳税所得额超过100万元但不超过300万元的部分，减按50%计入应纳税所得额，并按20%的税率计算，实际税负为5%；二是对年应纳税所得额超过100万元但不超过300万元的部分，减按50%计入应纳税所得额，并按20%的税率计算缴纳企业所得税，实际税负10%。  
举例说明：一个年应纳税所得额为300万元的企业，此前不在小型微利企业范围之内，需要按25%的法定税率缴纳企业所得税75万元（300×25%=75万元），按照新出台的优惠政策，如果其从业人数和资产总额符合条件，其只需缴纳企业所得税25万元（100×25%×20%+200×20%=25万元），所得税负担大幅减轻。
- 判断符合小型微利企业的条件是否有变化？**  
答：放宽小型微利企业标准，扩大小型微利企业的覆盖面。  
上述小型微利企业是指从事国家非限制和禁止行业，且同时符合年度应纳税所得额不超过300万元、从业人数不超过300人、资产总额不超过5000万元等三个条件的企业。  
政策调整前，小型微利企业年应纳税所得额、从业人数和资产总额标准上限分别为100万元、工业企业100人（其他企业80人）和工业企业3000万元（其他企业1000万元）。此次调整明确将上述三个标准上限分别提高到300万元、300人和5000万元。
- 小型微利企业只有查账征收方式的才可以享受上述优惠吗？**  
答：小型微利企业无论按查账征收方式或核定征收方式缴纳企业所得税，均可享受上述优惠政策。

供稿单位：国家税务总局大连市税务局纳税服务中心（税收宣传中心）

智能咨询 公众查询 办税日历 办税指南 办税大厅 办税提醒 办税反馈 办税评价